

З.І.Галушка, канд. екон. наук

Чернівецький національний університет імені Юрія Федьковича

СОЦІАЛЬНО-ЕКОНОМІЧНІ ЧИННИКИ СТРАТИФІКАЦІЇ ТРАНСФОРМАЦІЙНОГО СУСПІЛЬСТВА

Викладаються принципи формування соціальної структури трансформаційного суспільства, шляхи самоідентифікації людини в цьому суспільстві, пояснюється складність та суперечливість у підходах до аналізу соціальної стратифікації сучасного українського суспільства.

Під впливом трансформаційних процесів у структурі пострадянського суспільства відбуваються кардинальні зміни, які відображають формування якісно нового стану суспільства зі своїми ієрархічними структурами, соціальним капіталом, системою взаємозалежності, механізмом розв'язання суперечностей. Соціальні механізми трансформаційного суспільства пов'язані як із розвитком постіндустріальних процесів, так і зі зміною в системі цінностей, пріоритетів, соціальних ролей, з інституційними перетвореннями. У результаті роздержавлення та приватизації формується клас приватних власників, частка робочої сили переміщується зі сфери матеріального виробництва у сферу послуг; прискорюються інноваційні процеси; відбувається віртуалізація соціальних інститутів і зв'язків; багатство перестав бути головною цінністю, а його місце займають освіта, здоров'я, довіра. У результаті відбувається формування нової структури суспільства, з новими соціальними стратами, своїми способами ієрархізації, зі специфічною системою інтересів, механізмом взаємозв'язків і підпорядкування, способами розв'язання проблеми соціальної нерівності.

Як показує досвід розвитку постсоціалістичних країн, під час інтенсивних трансформаційних перетворень офіційні принципи соціальної організації не завжди узгоджуються з реальними процесами, й тому сконструйовані теоретичні моделі не зовсім відповідають уявленням про справедливість і урівноваженість соціальних стосунків. Про це багато пишуть польські, російські, українські вчені¹. Отже, виникає необхідність не лише

¹ Бальцерович Л. Свобода і розвиток. Економія вільного ринку // <http://www.ji.lviv.ua/ji-library/balcerowycz/balc>; Бова А.А. Соціальний капітал і організована злочинність // Науково-практичний журнал. – http://mndc.naiu.kiev.ua/Gurnal/8text/g8_04.htm; Гринберг Р., Рубинштейн А. Экономическая социодинамика. – М., 2000; Л.Евстигнеева, Р.Евстигнеев. Преодоление "третьего пути" // Вопросы экономики. – 2006. – № 2. – С. 126–139; Ламперт Х. Социальная рыночная экономика. Германский путь. – М., 1993; Лесков Л.В. Нелинейная теория динамики социально-экономических систем. – М., 2006; Полтерович В.М. На пути к новой теории реформ //

пояснити процеси, що відбуваються, але й виявити принципи формування соціальної структури нового суспільства, показати шляхи самоідентифікації людини в цьому суспільстві, назвати причини суперечностей, що виникають у трансформаційному суспільстві, показати їх об'єктивні та суб'єктивні причини або пояснити умови, за яких їх можна уникнути. Саме такі завдання ми ставимо за мету написання даної статті.

Проблема соціальної стратифікації є предметом багатьох соціальних наук, у першу чергу, соціології, права, економічної теорії, соціальної психології та ін. Найвідоміші дослідження цієї проблеми знаходимо у працях М.Вебера, Е.Дюркгейма, В.Парето, П.Сорокіна, Дж.Коулмена, А.Маслоу, К.Маркса, Р.Мертон, Т.Парсонса. Різні аспекти цих проблем, які стосуються сучасного трансформаційного суспільства, актуалізуються у працях А.Бови, І.Діскіна, Я.Жаліло, Ю.Зайцева, Т.Заславської, К.Кумара, Е.Лібанової, І.Мазур, І. Мостової, Р.Ривкіної, В.Рукавішнікова, В.Сікори, Ф.Фукуями, Г.Явлінського, В.Ядова та ін. У цілому, як узагальнює І.Мостова, уявлення вчених про соціальну структуру суспільства зводяться до двох теоретичних конструкцій: проблеми соціальної нерівності та ролі соціальних інститутів, яка організаційно зміцнюється².

К.Маркс суспільну історію називав "історією боротьби класів", а причиною диференціації суспільства вважав закріплення цих суспільних функцій за конкретними групами людей. Критерієм соціального положення людини він вважав характер привласнення засобів і результатів виробництва, а критерієм суспільного розшарування – рівень і спосіб отримання доходів. Ф.Енгельс у класифікації функціональних соціальних груп виділяв функції праці (зайняті підневільною працею), управління (безпосередні розпорядники і регламентатори) і творчості (зайняті наукою і мистецтвом). Е.Дюркгейм пояснював соціальне розшарування "природним розподілом талантів". За П.Сорокіним, такими чинниками виступають привілеї, влада, власність і професії, а за П.Бурдьє – капітал у широкому соціальному сенсі, як будь-якого роду можливість впливати на що-небудь. М.Вебер досліджує стратифікацію як багатопланову категорію, яка містить у собі три автономні виміри: економічний (багатство); соціальний (престиж) та політичний (владу)³. Узагальнюючи різні критерії, відомий американський соціолог М.Блау, поділяє їх на дві групи: 1) номінальні: стать, раса, релігія, етнічна приналежність, рід (клан), професія (заняття), місце роботи, місце проживання, шлюбний статус, політична орієнтація (приналежність), національне походження, мова; 2) градуїзовані: освіта, доходи, багатство, престиж, влада, соціоекономічне походження, вік, адміністративні повноваження, інтелект-чинники.

З економічної позиції найпершим критерієм соціальної стратифікації все ж виступає багатство. Аналізуючи результати соціалізації українсь-

<http://www.cemi.rssi.ru/rus/publicat/e-pubs/ep99004.htm>; Фукуяма Ф. Доверие: социальные добродетели и путь к процветанию. – М., 2006; Явлінский Г.А. Социально-экономическая система России и проблема ее модернизации: Дисс. д-ра экон. наук. – М., 2005.

² Мостовая И.В. Российское общество: социальная стратификация и мобильность. – Ростов-на-Дону, 1995.

³ Вебер М. Основные понятия стратификации // СОЦИС. – 1994. – № 5. – С. 148.

кого суспільства протягом перших 10 років незалежності, Е.Лібанова показала, що в Україні тоді сформувалося чотири чітко окреслені групи населення, що розрізняються за рівнем поточних доходів: 1) бідні (сукупні витрати в розрахунку на умовно дорослого є нижчими за 75% медіанного рівня)⁴; 2) потенційно середньо-дохідні, або протосередні – їхні доходи перевищують межу бідності, але недостатні для віднесення до середнього прошарку; 3) середньодохідні, які можуть розглядатися як соціальна база майбутнього середнього класу; 4) заможні⁵.

Проте показники доходної диференціації розрізняються за різними чинниками: 1) *за розмірами доходів* (прожитковим мінімумом, фактичною вартістю продуктового кошика, за енергетичною цінністю добового раціону харчування, за стандартами ООН для країн Центральної та Східної Європи); 2) *за структурою витрат* (наприклад, питомою вагою витрат на харчування у сукупних витратах або доходах); 3) відносні (за фіксованою часткою середньодушових доходів або витрат, вартістю реального мінімуму споживання, які розраховуються виходячи з фактичної вартості харчування найбільш бідного населення країни (20% загальної чисельності); 4) *ресурсні* (виходячи з реальних можливостей надання допомоги з бюджетних коштів).

Середньомісячні грошові доходи одного домогосподарства⁶ в Україні у 2008 році становили понад 2,5 тис. грн. Основними джерелами доходів залишалися заробітна плата та соціальні виплати. Значна частина доходів (у тому числі й заробітної плати) залишалася в тіні, й тому економісти були більше схильні аналізувати нерівномірність розподілу доходів не за доходами, а за видатками. Однак для більш точної оцінки диференціації суспільства варто використовувати навіть не показники доходів чи витрат, а розміри нагромадженого багатства. Такі розрахунки з 1970-х років проводили американські вчені й показали, що максимальна квінтільна стратифікація за доходами становить 41:5, а за багатством – 76:0,2 (у 380 разів)⁷.

Практика досліджень соціальної стратифікації свідчить, що найефективніше виявити її реальні тенденції можна за допомогою вибіркового обстеження умов життя домогосподарств та самооцінки добробуту опитуваних. Такі дослідження в Україні у 2007 році підтвердили, що із 6538,8 тис. осіб, за їх оцінками, лише у 8,3% мали достатньо доходів і вони робили заощадження; у 56,5% доходів було достатньо, але заощаджень вони не робили; 31,2% постійно відмовляли собі у найнеобхіднішому (крім харчу-

⁴ Медіанний рівень доходів (витрат) – це рівень доходів (витрат), який знаходиться в середині упорядкованого за зростанням середньодушових показників доходів (витрат) ряду населення.

⁵ Лібанова Е.М. Соціальна стратифікація українського суспільства: спроба статистичного визначення та вимірювання // Український соціум. – 2003. – № 1 (2). – С. 146–164.

⁶ Ці доходи складаються з грошових доходів, а також вартості спожитої продукції, отриманої з особистого підсобного господарства (за винятком поточних витрат на її виробництво), в порядку самозаготівель, суми безготівкових пільг та субсидій на оплату житлово-комунальних послуг, електроенергії та палива, а також суми пільг на оплату товарів та послуг з охорони здоров'я, туристичних послуг, путівок на бази відпочинку тощо, на оплату послуг транспорту, зв'язку, вартості подарованих родичами та іншими особами товарів.

⁷ Olsen, Marvin E. Societal dynamics: exploring macrosociology. Englewood Cliffs NJ: Prentice Hall, 1991. – P. 381–383.

вання); 4% опитуваних не вдавалося забезпечити навіть достатнє харчування. За результатами опитування, 59% респондентів віднесли себе до бідних; 39 – до небідних, але ще не до представників середнього класу; 2 – до представників середнього класу; вважали себе заможними лише 0,01% респондентів. Така структура відповідей була характерна майже для всіх груп респондентів незалежно від місця проживання та наявності дітей. Разом з тим серед багатодітних домогосподарств віднесли себе до бідних більш ніж дві третини домогосподарств⁸.

Розподіл загальних доходів за децильними (10-відсотковими) групами населення показує, що десята дециль включає 25% доходів, у той час як перша – 3,5% (рис. 1). Отже, коефіцієнт Джині щодо розподілу загальних доходів в Україні у 2007 році дорівнював 7,14%.

Великого значення у поясненні нової соціальної структури прийнято надавати умовам формування середнього класу. Теорію "середнього класу" вважають науковим здобутком Й.Шумпетера. Він ототожнював існування та збільшення питомої ваги середнього класу у загальній соціальній структурі суспільства з прогресом суспільного розвитку країни у цілому, а до середнього класу відносив клас ділових людей, праця яких у найрізноманітніших формах її прояву, носить складний і творчий характер.

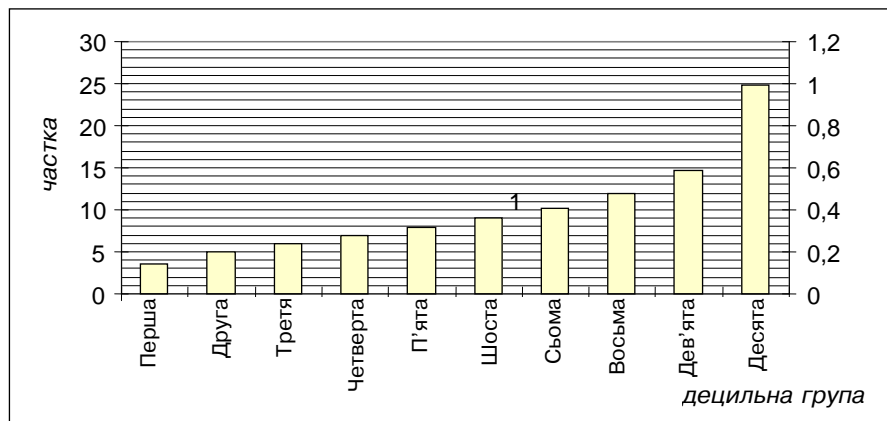


Рисунок 1. Розподіл загальних доходів за децильними групами населення

У розвинутій економіці середній клас виступає домінуючою соціальною групою (до 70% населення). Це абсолютно закономірно, оскільки він представляє значну частку споживчого попиту, є власником значних обсягів довгострокових активів – заощаджень, що потенційно можуть стати інвестиціями, а також значним платником податків; виконує функції інституту, що здійснює соціальний контроль у суспільстві, оскільки, будучи економічно незалежним від держави, здатен впливати на ухвалення владними структурами всіх рівнів рішень у сферах економічної і соціальної політики; виступає носієм норм, цінностей і ідеалів громадянського суспільства.

⁸ Державний комітет статистики України. Розподіл домогосподарств за самооцінкою рівня своїх доходів // www.ukrstat.gov.ua.

У західних країнах основними критеріями середнього класу вважають такі: певний рівень доходів; наявність освіти та кваліфікації; загальний рівень культури, що надає можливість виконувати висококваліфіковану працю та мати відповідний соціально-професійний статус; економічну поведінку з орієнтацією на ринкову форму господарювання, економічну свободу, самостійність і незалежність; соціально-психологічну спрямованість на сімейний добробут, індивідуальний усебічний розвиток особи; престиж трудової діяльності, кола спілкування, способу життя, наявність широких соціальних зв'язків, контактів, соціальних взаємодій. До середнього класу, як правило, відносять дрібних і середніх підприємців, технічну та освітньо-культурну інтелігенцію, висококваліфікованих робітників, фермерів тощо. Okремо виділяють мерітократію – тих, хто не мав спадкового капіталу, але докладав значних власних зусиль для досягнення високих статусних позицій і життєвого успіху – елітна освіта, видатні особисті риси, висока працездатність.

Ідентифікувати середній клас в Україні досить складно з різних причин. Як зауважує В.Геєць, в українському суспільстві критерієм приналежності до певного класу не виступає володіння акціями, облігаціями, іншими цінними паперами, через нерозвиненість системи страхування та недостатні доходи середній клас не виступає основним внутрішнім інвестором держави, як у розвинених країнах⁹. Самооцінка домашніх господарств щодо їх майнового становища як такого, що відповідає становищу середнього класу, подана на рис. 2.

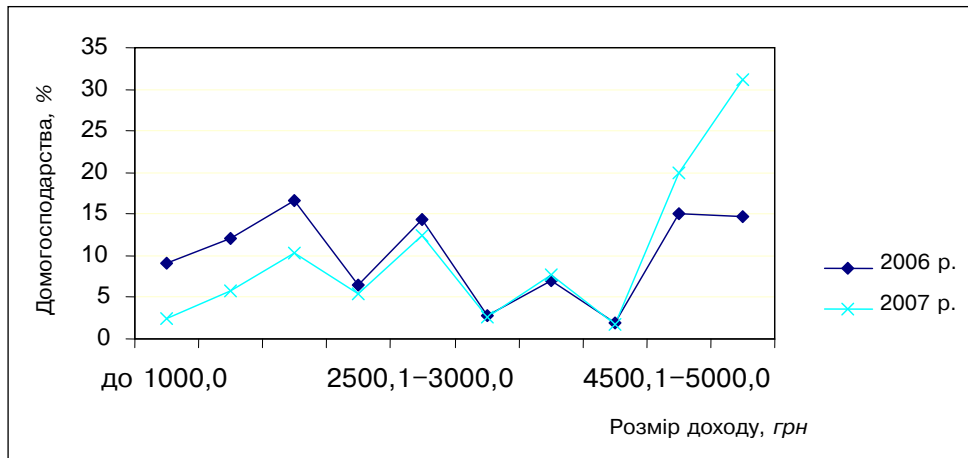


Рисунок 2. Зміна середньодушового місячного доходу на місяць (грн), який за їх оцінкою відповідає майновому становищу середнього класу у 2006–2007 роках

Отже, 2007 року приналежними до середнього класу за майновим становищем себе вважали 31,2% населення України.

О.Симончук, враховуючи, що на Заході до середнього класу відносять 3 категорії – дрібних і середніх підприємців, середню ланку бюрократії і найбільш кваліфікованих спеціалістів з вищою освітою, що працюють на успіш-

⁹ Геєць В. Фактори і умови формування середнього класу як стабілізуючого ядра суспільного розвитку в Україні // Україна: аспекти праці. – 2002. – № 8. – С. 6–10.

них підприємствах, підкреслює, що в Україні частка таких людей становить близько 50%, але частку тих, хто належить до середнього класу за доходами, в Україні зафіксувати дуже важко, бо їхні доходи переважно тіньові.

Особливо вразливою у трансформаційному суспільстві вважається проблема бідності. Причому моделі бідності, як в Україні, так і в більшості країн колишнього СРСР, відрізняються від широко розповсюджених світових моделей. В Україні бідність існує в умовах розвиненої промисловості, висококваліфікованої робочої сили та відносно низького рівня безробіття.

Як правило, бідність визначається за чисельністю тих, у кого дохід менший за ціну мінімального споживчого кошика. Останнім часом в Україні почали визначати межу бідності за умовами життя на підставі депривацій базового списку споживчих благ. Домогосподарство вважається бідним за умовами життя, якщо воно має чотири та більше депривації (умови позбавлення). За результатами таких досліджень, частка бідних в Україні становить 28,6% (рис. 3).

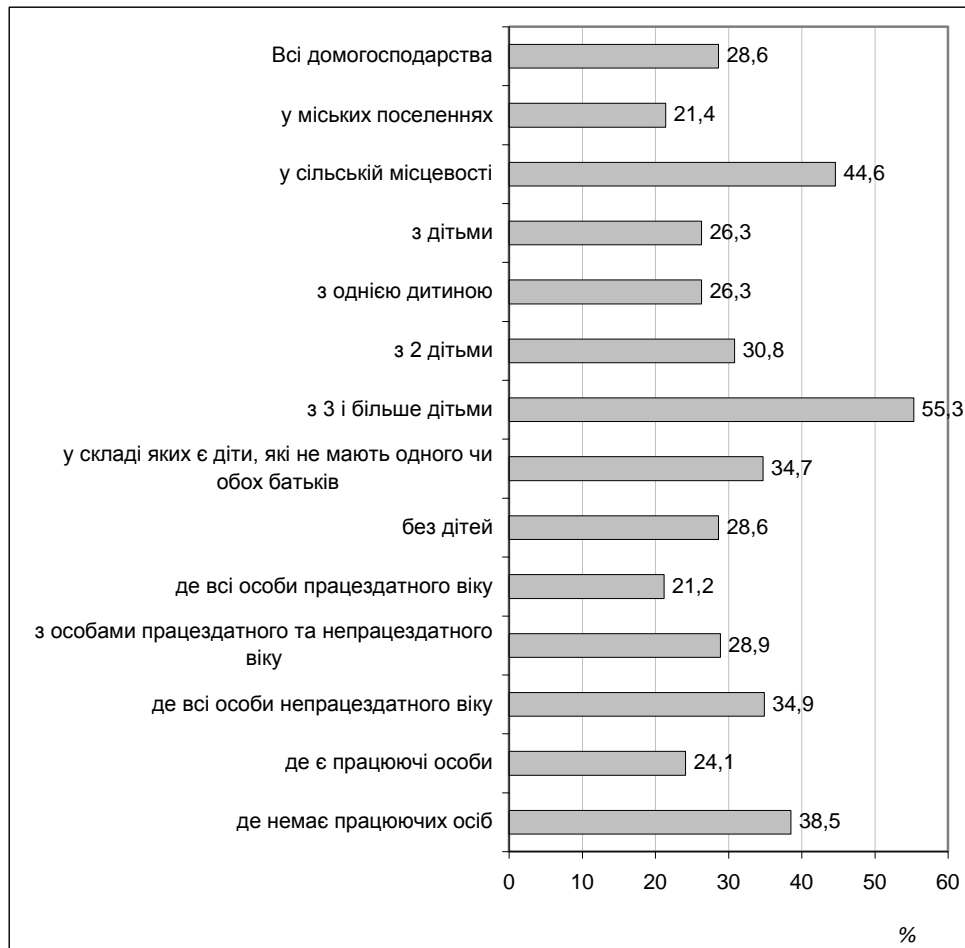


Рисунок 3. Частка домогосподарств, які відносять до бідних за 4 видами депривацій

Джерело: Розподіли домогосподарств за самооцінкою рівня своїх доходів // www.ukrstat.gov.ua.

За результатами дослідження, кожен два з п'яти бідних домогосподарств, визначених за грошовою межею, одночасно були бідними і за умовами життя. Маючи дані аналогічних досліджень, можна скласти уявлення про майнове (грошове) розмежування людей у суспільстві, однак важко пояснити причини цього розмежування та шанси представників різних соціальних страт переміститися на більш вигідні соціальні позиції (соціалізуватися). Проблема полягає не лише в можливості отримання більших доходів, – швидше вона стосується визначення місця людини в суспільстві, можливості доступу до тих умов та реальних механізмів, які дозволяють розраховувати як на дохід, та і на можливість самореалізуватися, наприклад, доступу до освіти, інших соціальних послуг, до управління, влади, ресурсів тощо.

Досвід показує, чим складніша ієрархія суспільства, тим більше жорстко задані сходинки самоідентифікації¹⁰. Найпершим стратифікаційним критерієм виступає професіоналізм, який означає визнання суспільством певних специфічних знань, умінь, навичок, накопиченого функціонального досвіду, якісних параметрів суспільно орієнтованої діяльності людини. Він передбачає не лише визначений рівень доходів, але й можливості розвитку здібностей працівника, його проходження по службових "сходинках", самореалізацію. Іншим поширеним способом самоідентифікації, який сприяє формуванню середнього класу у цей період, вважається становлення приватного підприємництва. Як відомо, у 1990-х роках різні учасники економічних відносин мали різні шанси до приватизації та зайняття бізнесом (оскільки були різними за статусом і матеріальним становищем), і тому уособлюють тепер різні соціальні сегменти. Так, О.Рукавишников виділяє декілька таких сегментів: а) підприємці, що виростили в надрах колишньої номенклатури (умови, джерела і способи функціонального закріплення – управлінський професіоналізм, особисті зв'язки, недосконалість суспільної правової системи); б) колишні "тіньовики" (функціональний фіксьатор – раніше накопичені кримінальним шляхом капітали); в) "інноватори-різночинці" з різних соціальних шарів (джерело – енергія і соціальна орієнтація на успіх у новій ціннісній шкалі суспільства); г) інвестори капіталів з-за кордону (легальна власність іноземного походження); д) "спадкоємці" і рантиє (фінансові доходи); е) власники засобів і умов сільгоспвиробництва (фінансові і матеріальні витрати на функціонально-виробничу облаштування)¹¹. Підприємці розрізнялися за умовами і темпами розвитку, однак досягли успіху і вийшли на більш високі власні позиції. У 2008 році нараховувалося 324 тис. малих приватних підприємств (85% від загальної кількості), середньорічна кількість зайнятих на малих підприємствах становила 18,4% від загальної кількості найманих працівників, а част-

¹⁰ *Льчук Л.І.* Самоідентифікація особистості: проблеми, рівні, теоретичний аспект // Матеріали науково-практичної конференції: Проблеми самоідентифікації сучасного українського суспільства: політичні, економічні, соціальні та культурні проблеми. – 23 квітня 2008 р.

¹¹ *Рукавишников В.О.* Социология переходного периода (закономерности и динамика изменений социальной структуры и массовой психологии в посткоммунистической России и Восточноевропейских странах). – 1994 г. // http://www.ecsocman.edu.ru/images/pubs/2005/04/13/0000208836/004_Rukavishnikov.pdf.

ка їхньої продукції в загальному обсязі реалізованої продукції становила лише 4,4%¹². Хоч реально, як показує практика господарювання, кількість підприємців, бізнес яких виведений за межі правового поля, приблизно у 4 рази більша.

Специфіка трансформаційного суспільства полягає також у тому, що велике значення у стратифікації мають колишні соціальні зв'язки, які зігнали значну роль у процесах приватизації, формування системи влади, політичної еліти тощо. Як писав М.Вебер, "...прояв економічної влади може бути всього лише наслідком влади, що виникла з інших джерел". Перераховуючи такі "найбільш важливі джерела розвитку тих або інших страт", він називає їх в такому порядку: "а) найбільш важливий – розвиток специфічного стилю життя, що включає тип заняття, професії; б) друга підстава – успадкована харизма, джерелом якої служить успіх в досягненні престижного положення завдяки народженню; в) третє – це привласнення політичної або бюрократичної влади, такої як монополії, групами, що соціально розрізняються"¹³. Отже, на перший план у М.Вебера виходить важлива роль соціального визнання, традиції і норм, стандартних описів і пояснень суспільної поведінки.

Проявом і вершиною соціального визнання вважається влада. Прагнення до влади розглядається як шанс отримати символічний капітал, що не тільки символізує вигідне соціальне становище, але й означає корпоративну приналежність до тих, хто розподіляє соціумні блага й привілеї. Представники влади – також свого роду маргінали, які досягають вищого рангу в суспільстві, такого становища, яке дозволяє цей стан "символічного" капіталу легко конвертувати "...у владну, трастову, фінансову й інші форми, пов'язані з прямими цінностями соціальної структуризації"¹⁴. Інша сторона маргіналізації – це, звісно, злиденність та бідність, яка за своєю чисельністю у сотні й тисячі разів перевищує чисельність тих, хто стоїть на найвищій сходинці соціальної піраміди.

В Україні трансформація "блату" сприяла системній корупції, коли клієнти й чиновники устанавлюють довгострокові дружньо-довірчі, але в той же час і комерційні контакти. Цей процес спричиняє зростання негативного капіталу, посилення корпоративності різних груп інтересів, підвищення ролі ієрархічних посередницьких мереж, що гарантують виконання домовленостей і конвенцій. Клієнти купують спокій за ренту, яку вони сплачують чиновникам. Причина – це формально чи неформально обмежений доступ до ресурсів (фінансових, матеріальних, інформаційних), а також до мереж, що їх розподіляють. Така ситуація робить одні групи соціально винятковими, інші – соціально виключеними, сприяє клановій солідарності і лояльності, ізоляції індивідів від соціально-політичного життя, участі в демократичних перетвореннях, втраті соціальної єдності та громадянського консенсусу. "Основою патрон-клієнтських взаємин є обмін між дійовими особами, що володіють неоднаковою владою і статусами", –

¹² Статистичний щорічник України за 2007 рік / Держкомстат України. – К., 2008. – С. 316–319.

¹³ Weber M. On charisma and institution building. Chicago: University of Chicago Press, 1968. – http://scepis.ru/library/id_647.html.

¹⁴ Фарж А. Маргиналы / Опыт словаря нового мышления. – М., 1989. – С. 143–144.

пише Є.Ковальов¹⁵. Клієнтарні відносини можуть формуватися всередині бюрократій (як в авторитарних, так і в демократичних суспільствах), сприяючи корупції.

Отже, чим складнішим є регуляторне середовище для ведення господарювання (дозвільно-погоджувальні, митні, процедури; умови оренди, землекористування; механізм оподаткування), тим більше підстав отримують представники органів влади для вимагання хабарів у тій чи іншій формі та вчинення корупційних дій. У результаті корупція існує як неформальна альтернатива економічно неефективному регуляторному середовищу.

Унаслідок правової слабкості держави та неефективного механізму регулювання господарських стосунків поряд з офіційними привілейованими структурами виникають кримінальні злочинні структури, які займаються злочинними промислами, тіньовим бізнесом, добувають і надають конфіденційну інформацію, укладають угоди і координують можливості виходу на певні ринки тим, хто не може зробити це офіційно, зменшуючи при цьому трансакційні витрати. Як пише А.Бова, "...тривалі взаємодії між злочинцями та необхідність контролю за дотриманням конвенцій зумовлюють перетворення організованої злочинності на неформальний соціальний інститут. Мафія є не тільки групою людей, а й своєрідною формою організації суспільних відносин, усталеною моделлю взаємодії"¹⁶. Варто зауважити, що перед кримінальними структурами, стоять такі ж самі функціональні завдання, як і перед іншими групами. У межах їхньої організації забезпечується не лише виробництво, поширення, нагромадження, споживання ресурсів, а й низка інших функцій, таких, як залучення нових членів, підтримка дисципліни та соціальної солідарності, розв'язання конфліктів, соціалізація, адаптація, мобільність тощо. До них потрапляють особи, для яких через низький суспільний статус або належність до національної чи релігійної меншості не існує інших шляхів реалізації їхніх інтересів.

Неформальні відносини зіграли велику роль не лише у мобілізації та консолідації традиційної еліти (партійно-господарської номенклатури), а й у підвищенні соціального статусу представників "тіньової" економіки. Кримінальні елементи завдяки високій солідарності усередині мережі і контактам з бюрократією, одержали можливість легалізації "тіньових" доходів і участі в перерозподілі надприбутку. Варто підкреслити, що групи, які тепер привласнюють право контролю над фінансовими і політичними ресурсами, мають ще більшу, порівняно з радянською системою, згуртованість і солідарність, усвідомлення своїх інтересів і механізми захисту.

Отже, соціальна стратифікація сучасного українського суспільства склалася під впливом низки об'єктивних та суб'єктивних чинників і набула досить диференційованого вигляду, який за Н.Римашевською (за аналогією з Росією) можна охарактеризувати наявністю таких соціальних верств:

1) загальнодержавні елітні (формальні та неформальні) групи, які мають власність у таких розмірах, що їх можна порівняти з найбільшими

¹⁵ Ковалев Е. Взаимосвязи типа "патрон-клиент" в российской экономике. Неформальная экономика: Россия и мир / Под ред. Т.Шанина. – М., 1999. – С. 128.

¹⁶ Бова А.А. Соціальний капітал і організована злочинність // Науково-практичний журнал. – 2003. – № 8. – http://mndc.naiu.kiev.ua/Gurnal/8text/g8_04.htm.

західними статками й засобами владного впливу на загальнонаціональному рівні;

2) регіональні і корпоративні еліти, які мають великі за національними масштабами статки і вплив на рівні регіонів і секторів економіки;

3) верхній середній клас, який має власність і доходи, що забезпечують західні стандарти споживання, домагається підвищення свого соціального статусу, орієнтується на практику і етичні норми господарських відносин, що склалися;

4) динамічній середній клас, який має доходи, що забезпечують задоволення середніх по країні і вищих стандартів споживання, значні соціальні домагання та мотивацію, характеризується соціальною активністю і орієнтується на легальні способи її прояву;

5) аутсайдери, для яких характерні низька адаптація і соціальна активність, вони мають невеликі доходи і орієнтуються на легальні способи їх отримання;

6) маргінали, для яких характерні низька адаптація і асоціальні та антисоціальні установки соціально-економічної діяльності;

7) криміналітет, для представників якого характерні висока соціальна активність і адаптація, але при цьому вони діють цілком раціонально всупереч легальним нормам господарської діяльності¹⁷.

Узагальнивши підходи, сучасні принципи стратифікації можна визначити як поділ людей на соціальні верстви за схожими об'єктивними показниками – основними вимірами стратифікації: дохід, влада, освіта і престиж. Ці ознаки скоріш за все можна віднести до зовнішніх ознак соціальної стратифікації, підґрунтям якої є місце тієї чи іншої соціальної групи в організаційній структурі суспільства. Вони, маючи не завжди економічний характер, забезпечують приналежність представників кожної верстви до певної доходної групи, визначають їх місце в структурі економічної і політичної влади, їхні права в структурі відносин власності, можливості впливу на прийняття економічних рішень, участь у перерозподілі доходів тощо.

Внутрішні ознаки соціальної стратифікації дуже диференційовані й таким чином взаємопов'язані, що визначити їх однозначну приналежність до характеристик певної соціальної верстви неможливо. Це підтверджують, наприклад, неузгодженість між рівнем освіти та рівнем доходів, наявність тіньових доходів і невідповідність посадових окладів і соціального престижу чиновників різних рівнів, розбіжності в можливостях різних посадових осіб у правах володіння, розпорядження, користування тощо.

Проблема подальших досліджень полягає у теоретичній розробці та практичному застосуванні таких підходів до вивчення соціальної стратифікації, які б дозволили розв'язати суперечності трансформаційного суспільства й знайти ті шляхи його подальшої соціалізації, що гарантували б однакові шанси для самоідентифікації й досягнення особистого успіху всім, хто до цього прагне.

¹⁷ Римашевская Н.М. Социальный вектор развития России // Народонаселение. – 2004. – № 1. – С. 5–21.