

УДК 330.35:330.837:303.725.3

Т.В.Меркулова, д-р екон. наук

Харківський національний університет імені В.Н.Каразіна

ЕКОНОМІЧНЕ ЗРОСТАННЯ І НЕРІВНІСТЬ: ІНСТИТУЦІЙНИЙ АСПЕКТ І ЕМПІРИЧНИЙ АНАЛІЗ

Розглянуто основні гіпотези і теоретичні положення, що обґрунтовують взаємозв'язок між рівнем економічного розвитку і нерівністю в розподілі доходів. Показано роль інституційних чинників, що справляють істотний вплив на характер і силу цього зв'язку. Викладено результати емпіричного аналізу з урахуванням індексу HDI, які уточнюють деякі висновки попередніх досліджень.

Фокусом цієї багатогранної проблематики є питання про існування і характер зв'язку між економічним зростанням (розвитком) і соціальною нерівністю. Дослідження цього питання має тривалу історію теоретичного аналізу й емпіричних обґрунтувань. Не ставлячи завдання вичерпного аналізу досліджень у цій галузі¹, зупинимось на деяких результатах, що мають значення для нашої праці, яка сфокусована на одному аспекті проблематики: взаємозв'язку між економічним розвитком і нерівністю в розподілі доходу в суспільстві.

Базовим результатом, що лежав в основі пануючого теоретичного обґрунтування цього зв'язку до початку 80-х років минулого століття, є гіпотеза С.Кузнеца, згідно з якою економічне зростання спочатку супроводжується посиленням нерівності в розподілі доходу, а потім веде до його зменшення (крива Кузнеца має форму, зворотну U-подібній кривій)². Численні емпіричні перевірки, здійснювані закордонними дослідниками на матеріалах різних вибірок по розвинених і тих, що розвиваються, країнах, підтвердили цю гіпотезу³.

Проте результати цих досліджень згодом було піддано критичному аналізу, і під сумнів було поставлено два базові теоретичні положення: а) економічне зростання веде спочатку до посилення, а потім до зменшення нерівності; б) висока диференціація доходів стимулює вищі темпи зростання. Наприкінці минулого століття економічне життя надало чимало прикладів розвитку, які свідчать про обмеженість цих уявлень: економічне

¹ Докладний огляд можна знайти, напр.: *Bigsten A., Levin J.* Growth, Income Distribution, and Poverty: A Review // WIDER Discussion Paper 129. World Institute for Development Economics research (WIDER), Helsinki, November 2001.

² *Kuznets S.* Economic growth and Income inequality // *American Economic Review.* – 1995. – March. – P. 1–28.

³ Див.: *Ahluwalia M.* Inequality, Poverty and Development // *Journal of Development Economics.* – 1976. – № 3 (4). – December. – P. 307–342.

зростання супроводжувалося і посиленням, і послабленням нерівності, а високих темпів зростання було досягнуто за початково невисокої диференціації доходів.

У низці закордонних досліджень нових даних учені доходять висновку, що гіпотезу Кузнеца слід, радше, відхилити: економічне зростання може супроводжуватися зниженням, збільшенням або консервацією нерівності⁴. Дослідники відзначають приклади, коли збільшення нерівності відбувалося на тлі не зростання, а падіння (країни Східної Європи і Центральної Азії в період 1985–1995 років)⁵, а також приклади негативного впливу нерівності на економічне зростання⁶.

Потужний імпульс дослідження взаємозв'язку зростання і нерівності отримали у зв'язку з актуалізацією проблеми бідності, розробленням і реалізацією міжнародних програм скорочення бідності⁷. Саме на розв'язання цієї проблеми слід спрямувати зусилля відповідно до рекомендацій представників ліберального напрямку економічної теорії, який розглядає позитивну роль нерівності в розподілі доходів, визнаючи її необхідною складовою економічного зростання.

Сучасні уявлення в цій галузі можна звести до таких основних висновків: 1) у результаті емпіричного аналізу не вдалося знайти систематичного зв'язку між економічним зростанням (незалежно від його вимірювання: через ВВП на душу населення або через середній дохід домогосподарств) і нерівністю в розподілі доходу; 2) рівень початкової нерівності не є усталеним пояснювальним чинником зростання; 3) економічне зростання є необхідною, але не достатньою умовою скорочення бідності та нерівності: важливим є не так темп зростання, як його якість (broad-based growth)⁸.

Ці висновки свідчать про необхідність і важливість включення в аналіз інституційних чинників, які опосередковують взаємозв'язок між економічним зростанням і розподілом доходу й істотно впливають на характер і силу зв'язку. З огляду на це деякі дослідники виокремлюють рівень нерівності, зумовлений впливом економічних чинників, відповідно до гіпотези Кузнеца (given inequality), і відхилення від цього "даного" (екзогенного) рівня, яке відбувається внаслідок чинників, пов'язаних з економічною політикою держави. Твердять, що розбіжність між реальною нерівністю і тією, що зумовлена кривою Кузнеца, розширяється мірою розвитку

⁴ Див.: *Milanovic B.* Determinants of Cross-Country Income Inequality: An Augmented Kuznets Hypothesis // World Bank Policy Research Working Paper 1246. World Bank, Washington, D.C., 1994; *Ravallion M., Lyn S., Michael B.* Equity and Growth in Developing Countries: Old and New Perspectives on the Policy Issues // Policy Research Working Paper 1563. World Bank, Washington, D.C., January 1996; *Deininger K., Lyn S.* A New Data Set Measuring Income Inequality // World Bank Economic Review. – 1996. – September. – № 10 (3). – P. 565–591.

⁵ *Adams R.* Economic growth, inequality, and poverty – findings from a new data set // World Bank Policy Research Working Paper. – No. 2972. – Washington, D.C.

⁶ *Bigsten A., Levin J.* Growth, Income Distribution, and Poverty.

⁷ *Ravallion M.* Can High-inequality Developing Countries Escape Absolute Poverty? // World Bank Policy Research Working Paper 1775. World Bank, Washington, D.C., 1997; *Lustig N., Rigolini J., Arias O.* Poverty Reduction and Economic Growth: A Two-Way Causality // Sustainable Development Department Technical Papers Series 111. Inter-American Development Bank, Washington, D.C., March 2002.

⁸ *Fields G.* Distribution and Development: A New Look at the Developing World. Cambridge, Russell Sage Foundation and MIT Press, January 2001.

суспільства. Нерівність у високодохідних країнах зменшується не лише з економічних причин, а і тому що суспільство свідомо обирає зменшення нерівності мірою того, як стає багатшим⁹.

У рамках мейнстріму зв'язок між економічним зростанням і розподілом доходу розкривається через критерій економічної ефективності. Дослідження цього питання на інституційній платформі приводить до необхідності включення в аналіз критерію соціальної справедливості – першої чесноти інститутів, за висловом Дж.Роулза.

Поняття нерівності та справедливості є щільно пов'язаними. Будь-які форми соціальної нерівності оцінюють у суспільстві за критерієм справедливості, і залежно від цієї оцінки вони можуть бути джерелом конфліктів або згоди і, відповідно, збільшення або економії транзакційних витрат. Уявлення про справедливість, що панують у суспільстві, зумовлюють певний ступінь нерівності в розподілі доходів, який суспільство визнає як норму. Саме стосовно цієї норми диференціацію доходів населення можна визнати надмірною або недостатньою. Слід підкреслити, що відхилення від цієї норми в будь-який бік справляє негативний вплив на економічний розвиток.

Посилення диференціації доходів призводить до погіршення якості соціального капіталу: по-перше, ускладнює забезпечення рівних можливостей усім членам суспільства; по-друге, заходячи в суперечність з уявленнями про справедливість, посилює соціальну напруженість у суспільстві; по-третє, підриває трудову і підприємницьку мотивацію (справедливо зазначають, що надмірний розрив у доходах підриває мотивацію до раціональної та продуктивної діяльності¹⁰). Відхилення нерівності від норми в бік зменшення послаблює стимули до активності, порушуючи через перерозподіл доходів принцип рівності стосовно найбільш заповзятливих і здатних членів суспільства і тим самим підриваючи потенціал економічного розвитку.

Таким чином, ступінь нерівності, який суспільство визнає справедливим і в цьому сенсі нормою, є одночасно оптимальним, за якого відбувається економія транзакційних витрат і економічний розвиток досягає максимуму за інших рівних умов. Щодо цього рівня нерівності можна зробити два зауваження.

По-перше, очевидно, що норма нерівності не може бути єдиною для всіх, оскільки вона відбиває актуальні в даному періоді для конкретного суспільства критерії справедливості, а значить, залежить від часу і місця. Разом з тим, по-друге, норма повинна мати достатню сталість у часі, оскільки уявлення про справедливість у суспільстві змінюються еволюційно, впродовж кількох поколінь. Про слабку мінливість у часі нерівності доходів ідеться в низці досліджень, наприклад, за період 1985–1995 років найважливіший показник економічного зростання ВВП на душу населення збільшився у країнах, що розвиваються, на 26%, а основний показник

⁹ Див.: *Milanovic B. Determinants of Cross-Country Income Inequality.*

¹⁰ Институциональная архитектура и динамика экономических преобразований. – Харьков, 2008. – С. 431.

нерівності розподілу доходів – коефіцієнт Джині – на 0,28% на рік¹¹. Сталість цього показника дослідники використовують як аргумент в обґрунтуванні позитивного впливу економічного зростання на скорочення бідності: оскільки розподіл доходу залишається стабільним, збільшення середнього доходу (або ВВП на душу населення) приводить до поліпшення стану всіх шарів суспільства, в тому числі бідних¹².

У рамках однієї країни причиною сталості показників, що відбивають нерівність, може бути саме непорушність упродовж тривалих інтервалів часу принципів справедливості, прийнятих у суспільстві, а значні зміни в рівні нерівності відбуваються в періоди зміни уявлень про справедливість. Непрямим підтвердженням цієї тези можуть слугувати приклади пострадянських країн, у яких радикальні зміни торкнулися не лише економіки, а й усього суспільного життя, спричинивши істотні зсуви уявлень про мораль і справедливість. У цих країнах спостерігаємо значне зростання нерівності на тлі негативної траєкторії ВВП.

Отже, мінливість ступеня нерівності доходів є помітною саме в міжкраїнових порівняннях, оскільки при цьому елімінується вплив інерційності цього показника для окремих країн. Тому якщо зв'язок між економічним розвитком і нерівністю існує, то його характер і сила мають виявитися на часовому зрізі: за зіставлення різних країн в одному періоді. В аналізі взаємозв'язку показників нерівності та рівня економічного розвитку слід ураховувати інституційні чинники, які відповідно до вихідного засновку можуть впливати на тип і силу зв'язку.

Звернімося до емпіричного аналізу, який складається з трьох етапів: аналіз неструктурованої вибірки країн; аналіз зв'язку всередині виокремлених груп; аналіз скоригованого коефіцієнта Джині.

Перший етап. Оцінку взаємозв'язку диференціації доходів і рівня розвитку було здійснено за вибіркою, що містить дані за 2000 рік щодо 43 країн різних регіонів світу¹³. Для оцінки нерівності в розподілі доходів населення використано коефіцієнт Джині (G), як індикатори рівня розвитку країни – індекс ВВП на душу населення (GDP index) та індекс розвитку людини (HDI), який розраховують на основі ВВП на душу населення, середньої тривалості життя і рівня освіченості населення, що обумовлює тісний зв'язок між ними (рис. 1).

У разі невисоких значень спостерігаємо істотний розкид HDI за тієї самої величини індексу ВВП. Оскільки HDI не лише відбиває економічний аспект розвитку, а й ураховує соціальні чинники й опосередковано відбиває орієнтири економічної політики держави, такий розкид говорить про можливість підвищення суспільного добробуту і розвитку в тих самих рамках економічного зростання: досягнення певного рівня ВВП на душу населення може бути використано або не використано для поліпшення умов життя членів суспільства.

¹¹ Adams R. Economic growth, inequality, and poverty – findings from a new data set.

¹² Dollar D., Aart K. Growth is Good for the Poor. World Bank Policy Research Working Paper. – No 2587, Washington, DC.

¹³ Див.: <http://world.bank.org.ua>; <http://epp.eurostat.ec.europa.eu>.

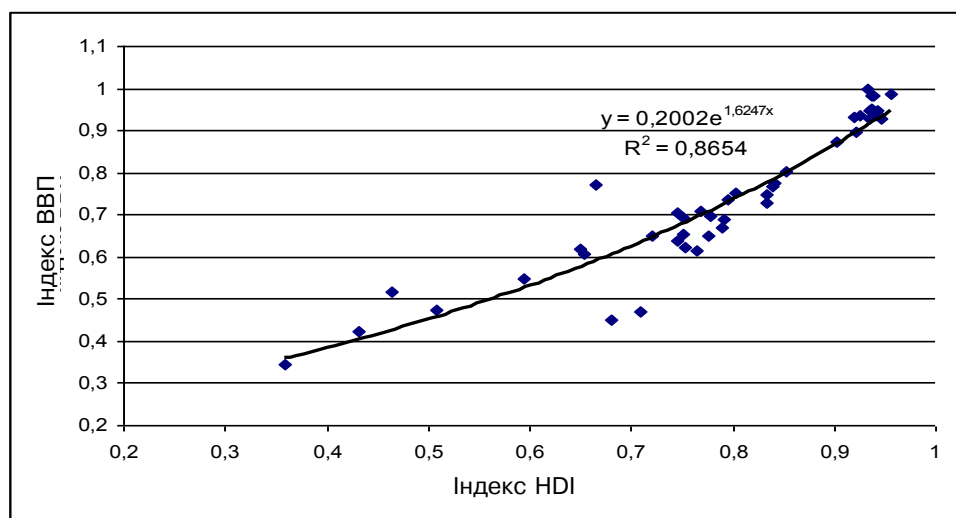


Рисунок 1. Залежність між індексами ВВП і HDI

Аналіз повної вибірки країн показує слабкий від'ємний зв'язок між коефіцієнтом Джині та індексом ВВП (коефіцієнт кореляції $R = -0,22$) (рис. 2). З індексом HDI картина є аналогічною.

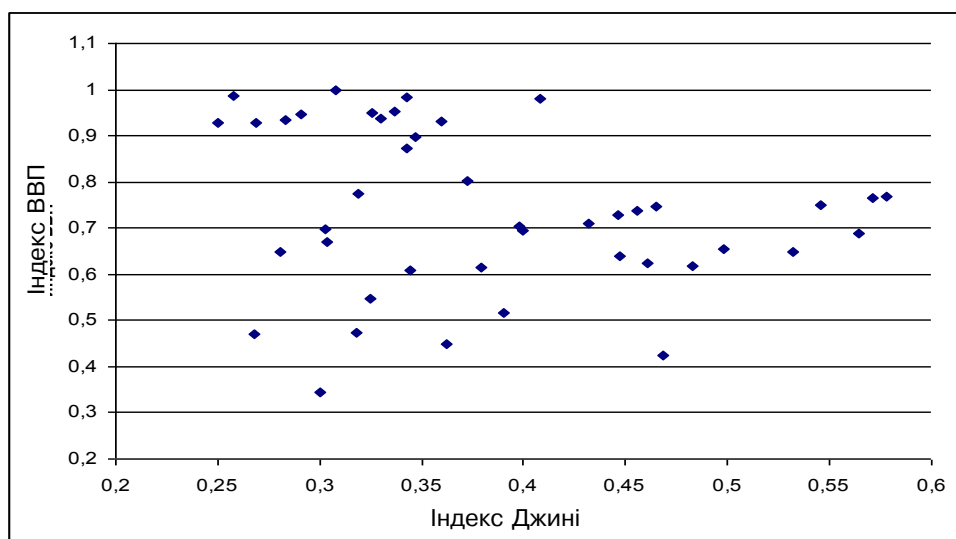


Рисунок 2. Залежність між коефіцієнтом Джині та індексом ВВП

Цей результат підтверджує висновок попередніх досліджень, проведених на підставі даних 1990-х років, про відсутність значного зв'язку між нерівністю і рівнем розвитку без урахування інституційних чинників.

Інституційні чинники відбиває індекс розвитку HDI, і далі – *на другому етапі* – аналізуємо структуровану сукупність країн по виокремлених відповідно до цього показника групах (табл. 1).

Статистичний аналіз зв'язку між коефіцієнтом Джині та індексами ВВП і HDI дав істотно відмінні по групах результати (табл. 2).

Таблица 1

Групування країн за рівнем розвитку*

Рівень розвитку	№	Країна	Індекс HDI	Індекс Джині
Високий	1	Норвегія	0,956	0,258
	2	Швеція	0,946	0,25
	3	Канада	0,943	0,326
	4	Бельгія	0,942	0,33
	5	США	0,939	0,408
	6	Ірландія	0,936	0,343
	7	Швейцарія	0,936	0,337
	8	Фінляндія	0,935	0,269
	9	Австрія	0,934	0,291
	10	Люксембург	0,933	0,308
	11	Німеччина	0,925	0,283
	12	Іспанія	0,922	0,347
	13	Італія	0,92	0,36
	14	Греція	0,902	0,343
	15	Естонія	0,853	0,372
	16	Литва	0,842	0,319
	17	Чилі	0,839	0,571
	18	Коста-Ріка	0,834	0,465
	19	Уругвай	0,833	0,446
	20	Мексика	0,802	0,546
Середній	21	Росія	0,795	0,456
	22	Панама	0,791	0,564
	23	Білорусь	0,79	0,304
	24	Румунія	0,778	0,303
	25	Україна	0,777	0,281
	26	Таїланд	0,768	0,432
	27	Ямайка	0,764	0,379
	28	Філіппіни	0,753	0,461
	29	Перу	0,752	0,498
	30	Туреччина	0,751	0,4
	31	Туніс	0,745	0,398
	32	Китай	0,745	0,447
	33	Сальвадор	0,72	0,532
	34	Узбекистан	0,709	0,268
	35	Молдова	0,681	0,362
	36	Південна Африка	0,666	0,578
	37	Єгипет	0,653	0,344
	38	Гватемала	0,649	0,483
	39	Індія	0,595	0,325
	40	Бангладеш	0,509	0,318
Низький	41	Мавританія	0,465	0,39
	42	Руанда	0,431	0,468
	43	Ефіопія	0,359	0,3

 * Складено за матеріалами: <http://world.bank.org.ua>; <http://epp.eurostat.ec.europa.eu>.

Таблица 2

Характеристика зв'язку між показниками нерівності та розвитку

Групи країн	Коефіцієнт кореляції		
	Між G і HDI	Між G і GDP index	Між Gg і GDP index
Група 1 Високий рівень	- 0,78	- 0,69	- 0,78
Група 2 Середній рівень	+0,16	+0,52	+ 0,26
Повна вибірка	- 0,22	- 0,22	- 0,68

У групі високорозвинених за індексом HDI країн ($HDI \geq 0,8$) спостерігаємо щільний від'ємний зв'язок між ним і коефіцієнтом Джині: посилення нерівності в розподілі доходів супроводжується зниженням рівня розвитку (рис. 3).

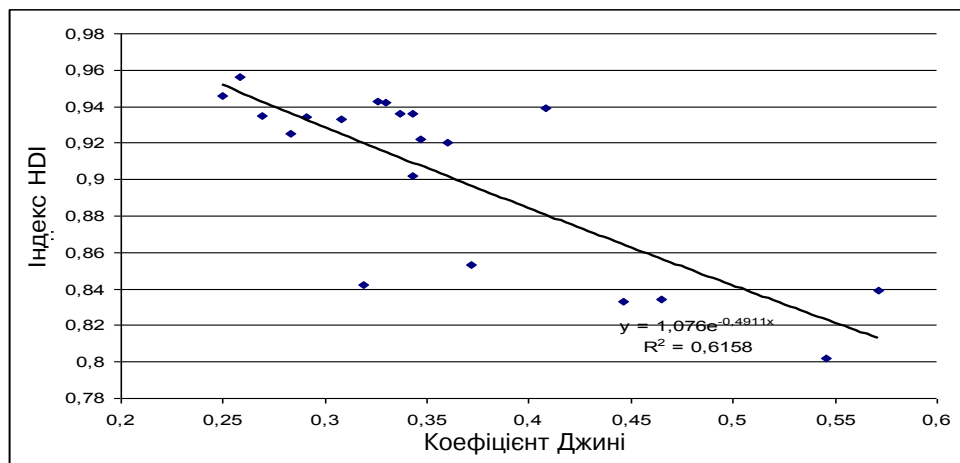


Рисунок 3. Зв'язок між коефіцієнтом Джині та індексом HDI у групі високорозвинених країн

Аналогічним є характер зв'язку між коефіцієнтом Джині та індексом ВВП (рис. 4). У групі середньорозвинених країн ($0,8 > HDI \geq 0,5$) зв'язок нерівності з індексом розвитку є слабкий ($R = 0,16$), з індексом ВВП сильніший ($R = 0,52$).

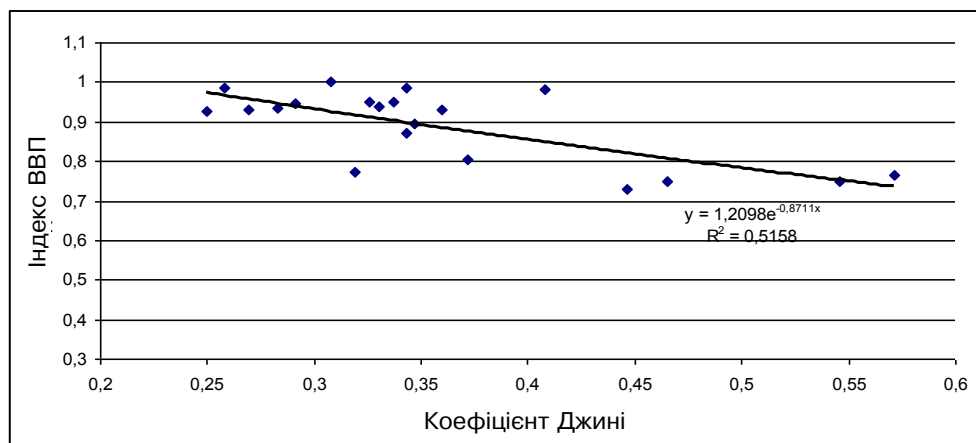


Рисунок 4. Зв'язок між коефіцієнтом Джині та індексом ВВП у групі високорозвинених країн

Але важливішою є інша обставина: в цій групі характер зв'язку змінюється з від'ємного на позитивний, тобто спостерігаємо односпрямованість зміни показника нерівності розподілу доходу та індексів розвитку (рис. 5).

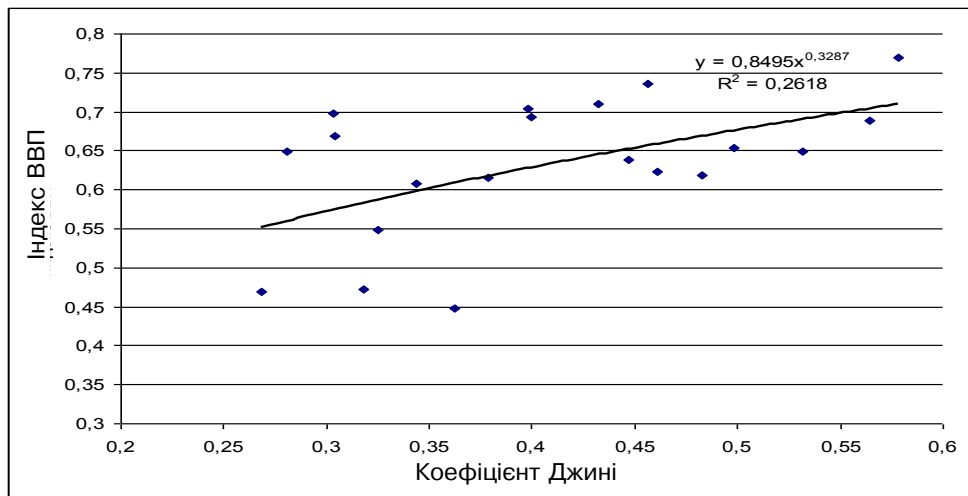


Рисунок 5. Зв'язок між коефіцієнтом Джині та індексом ВВП у групі середньорозвинених країн

Третій етап аналізу є спробою синтезування на основі індексів Джині та HDI деякого індикатора, який би відбивав рівень розвитку з урахуванням ступеня нерівності розподілу доходів.

Розглянемо показник, який отримаємо шляхом розподілу коефіцієнта Джині на індекс HDI $Gg = G : HDI$. Його можна назвати скоригованим коефіцієнтом Джині. Інтерпретація цього показника досить прозора і може бути прокоментована з двох позицій (нерівності та розвитку). З одного боку, якщо дві країни мають однаковий коефіцієнт Джині, але в одній з них менше індекс HDI, то скоригований коефіцієнт відобразить цю відмінність: він буде більшим у країні з меншим рівнем розвитку. Таким чином, нерівність слід оцінювати з урахуванням її "корисного ефекту" для соціального розвитку, рівень якого відбиває індекс HDI. З другого боку, в разі ранжирування за зворотним індексом HDI на початку переліку розташовуються країни з нижчою оцінкою ($1/HDI$), яка підвищується відповідно до коефіцієнта Джині, тобто за рівності індексів розвитку країна з сильнішим розшаруванням доходів отримає вищу оцінку і, відповідно, посяде нижче місце в переліку.

Ранжирування повної вибірки за збільшенням скоригованого коефіцієнта Джині дає примітний результат (табл. 3).

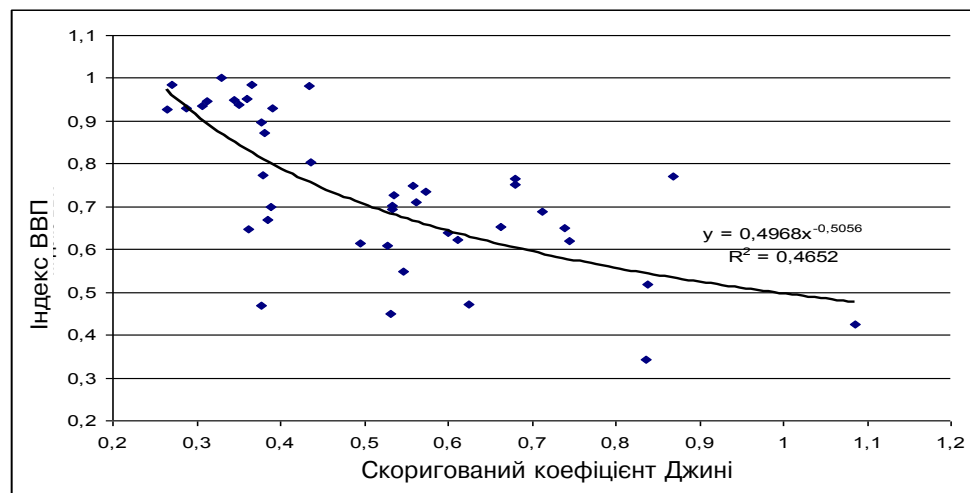
Перші 20 країн збігаються за складом із високорозвинутою за індексом HDI групою (табл. 1), за винятком чотирьох країн: вибули латиноамериканські країни – Чилі, Коста-Ріка, Мексика й Уругвай, а їхнє місце посіли пострадянські країни – Україна, Білорусь, Узбекистан, а також Румунія. Співвідношення індексів нерівності та розвитку в цих країнах є близьким до значень цього показника для розвинених країн.

Аналіз кореляції між індексом ВВП і скоригованим коефіцієнтом Джині показав істотний від'ємний зв'язок між цими показниками на повній вибірці країн ($R = -0,68$), що є цілком з'ясовним, оскільки у знаменнику скоригованого коефіцієнта Джині стоїть показник, залежний від ВВП (рис. 6).

Таблиця 3

Ранжирування країн за скорегованим коефіцієнтом Джині

№	Країна	Коефіцієнт Джині (G)	Індекс HDI	G/HDI
1	Швеція	0,25	0,946	0,264
2	Норвегія	0,258	0,956	0,270
3	Фінляндія	0,269	0,935	0,288
4	Німеччина	0,283	0,925	0,306
5	Австрія	0,291	0,934	0,312
6	Люксембург	0,308	0,933	0,330
7	Канада	0,326	0,943	0,346
8	Бельгія	0,33	0,942	0,350
9	Швейцарія	0,337	0,936	0,360
10	Україна	0,281	0,777	0,362
11	Ірландія	0,343	0,936	0,366
12	Іспанія	0,347	0,922	0,376
13	Узбекистан	0,268	0,709	0,378
14	Литва	0,319	0,842	0,379
15	Греція	0,343	0,902	0,380
16	Білорусь	0,304	0,79	0,385
17	Румунія	0,303	0,778	0,389
18	Італія	0,36	0,92	0,391
19	США	0,408	0,939	0,435
20	Естонія	0,372	0,853	0,436



Рисунк 6. Скоригований коефіцієнт Джині та індекс ВВП

Проте при цьому по групах країн результати є протилежними: в першій групі спостерігаємо щільний від'ємний зв'язок, а в другій – зв'язок позитивний, але слабкіший (табл. 2)¹⁴.

За результатами проведеного аналізу деякі висновки попередніх досліджень можна уточнити. По-перше, висновок про відсутність статистично значущого зв'язку між економічним зростанням і розподілом доходу є справедливим лише для країн із середнім і низьким рівнем розвитку за індексом HDI. У високорозвинених країнах виявлено наявність щільного

¹⁴ Скоригований коефіцієнт Джині – це, радше, запропонований підхід до конструювання показника, тому його кінцевий варіант і формальні аспекти побудови тут не обговорюємо.

від'ємного зв'язку між показниками економічного зростання (ВВП на душу населення) і нерівності. По-друге, висновок про те, що початкова нерівність не має значення для економічного зростання, може бути інтерпретований таким чином. Оскільки межі зміни коефіцієнта Джині в різних за індексом HDI групах є майже однаковими, то дві країни з близькими (рівними) значеннями коефіцієнта Джині можуть опинитися в різних групах розвитку за HDI і тоді економічне зростання буде пов'язано в них з різноспрямованою зміною нерівності. Отже, має значення початковий рівень не диференціації доходів, а гуманітарного розвитку.

Теза про оптимальний ступінь нерівності отримала непряме емпіричне підтвердження – це значення, за якого індекс HDI країни досягає межі високорозвиненої групи, і далі зростання супроводжується вже зниженням нерівності за умови, що країна залишається у високорозвиненій групі.

Співвідношення між рівнем нерівності та індексом гуманітарного розвитку може бути відображено за допомогою скоригованого коефіцієнта Джині. Цей коефіцієнт досить тісно корелює з економічним зростанням, причому зв'язок має від'ємний знак, тобто поліпшення цього співвідношення (зменшення скоригованого коефіцієнта) супроводжується економічним зростанням. З цієї точки зору важливим уявляється ступінь диференціації доходів саме у співвідношенні з рівнем гуманітарного розвитку, який відбиває певні пріоритети соціально-економічної політики держави.